

전라남도 코로나19 주간소식 특집24호

33 주차

(2020.08.10.~2020.08.16.)

발행일 2020. 08. 19.(수) 발행처 전라남도 감염병관리지원단 · 전라남도 공공보건의료지원단

주소 전라남도청 내 민원동 3층 전라남도감염병관리지원단 전화 061-282-2959 홈페이지 www.jcdm.or.kr

— 목차 —

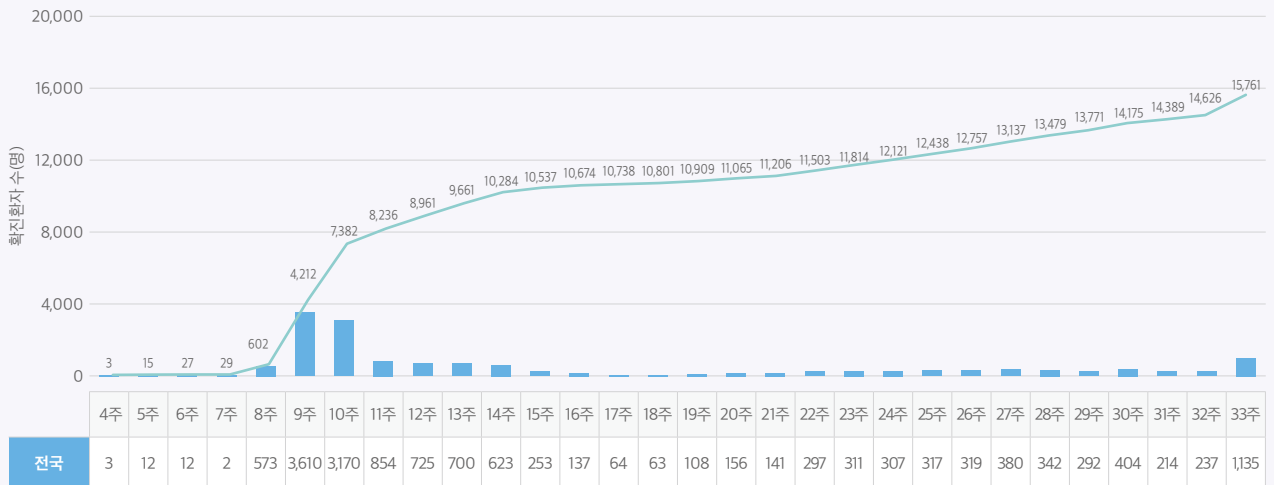
- I. 코로나19 국내 발생 현황
- II. 코로나19 해외유입 현황
- III. 코로나19 해외 발생 현황
- IV. 코로나19 관련 주간 정책동향
- V. 주간 법정감염병 발생 현황

I. 코로나19 국내 발생 현황 (8월 18일 0시 기준)

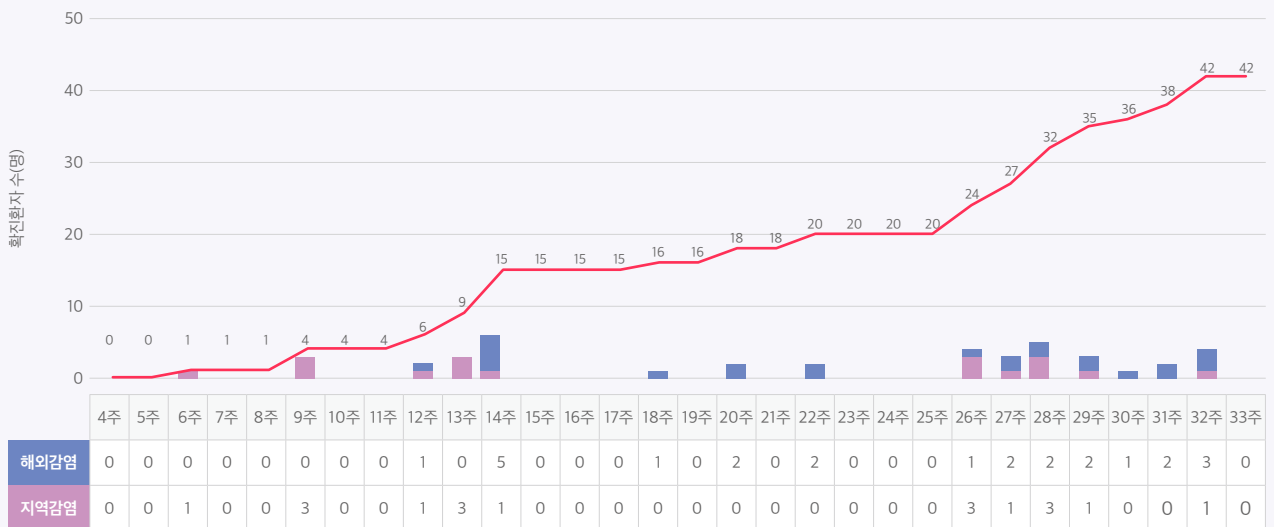
확진환자 현황

- (전국) 확진환자 총 15,761명으로 33주차 신규 확진환자 1,135명 발생, 지난주 대비 완치자는 13,934명으로 276명 증가, 사망자는 306명으로 1명 증가
- (전남) 확진환자 총 42명으로 33주차 신규 확진환자 없음, 1,599명의 접촉자 중 1,506명은 격리 해제되었으며 93명은 현재 격리 중에 있음

■ 전국 (주별, 누적)



■ 전남 (주별, 누적)



- 전남 시·군별 발생현황: 해외유입 24명, 지역발생 18명(목포시 6명, 여수시 1명, 순천시 2명, 나주시 1명, 광양시 1명, 보성군 1명, 화순군 1명, 영암군 2명, 무안군 1명, 함평군 1명, 영광군 1명)

· (지역별)

단위: 명(전주대비)

구분	서울	부산	대구	인천	광주	대전	울산	세종	검역
확진환자	2,209 (+521)	222 (+44)	6,954 (+9)	433 (+44)	239 (+29)	170 (+4)	68 (+8)	50 (+0)	1,303 (+31)
(%)	14.02	1.41	44.12	2.75	1.52	1.08	0.43	0.32	8.27

구분	경기	강원	충북	충남	전북	전남	경북	경남	제주
확진환자	2,020 (+388)	84 (+7)	87 (+5)	216 (+23)	51 (+12)	42 (+0)	1,417 (+6)	170 (+4)	26 (+0)
(%)	12.82	0.53	0.55	1.37	0.32	0.27	8.99	1.08	0.16

· (치명률)

- 국내 확진환자 15,761명 중 사망자는 306명으로 치명률 1.94%
- 현재 기준 **전남 사망자 없음**

감염경로

단위: 명(%)

구분	합계	해외유입	집단사례					개별사례 또는 조사중
			신천지 관련	집단발병	확진환자 접촉자	해외유입 관련	소계	
전국	15,761	2,662 (16.9)	5,214 (33.1)	4,826 (30.6)	1,488 (9.4)	180 (1.1)	11,708 (74.3)	1,391 (8.8)
전남	42	24 (57.1)	1 (2.4)	10 (23.8)	3 (7.1)	2 (4.8)	16 (38.1)	2 (4.8)

- 국내 주요 발생 현황은 서울 성북구 사랑제일교회와 관련 누적 확진자 총 457명으로 다양한 장소로 2차 전파가 이뤄지고 있음
- 최근 서울과 경기지역에서 교회에서의 집단감염이 지속적으로 발생하고 있어 8.15일부터 시행 중인 **집합제한 명령 및 핵심방역 수칙** 의무화 조치를 반드시 준수해 주실 것을 당부
- 코로나19는 누구나 감염 될 수 있으며, **밀집·밀폐·밀접한 환경에서는 어느 곳에서든 발생할 수 있다**는 점을 다시 한 번 유념하고 방역수칙 준수를 당부
- **불요불급한 외출·모임·행사·여행** 등은 연기하거나 취소해주시길 요청

II. 코로나19 해외유입 현황 (8월 18일 기준)

해외유입 환자현황

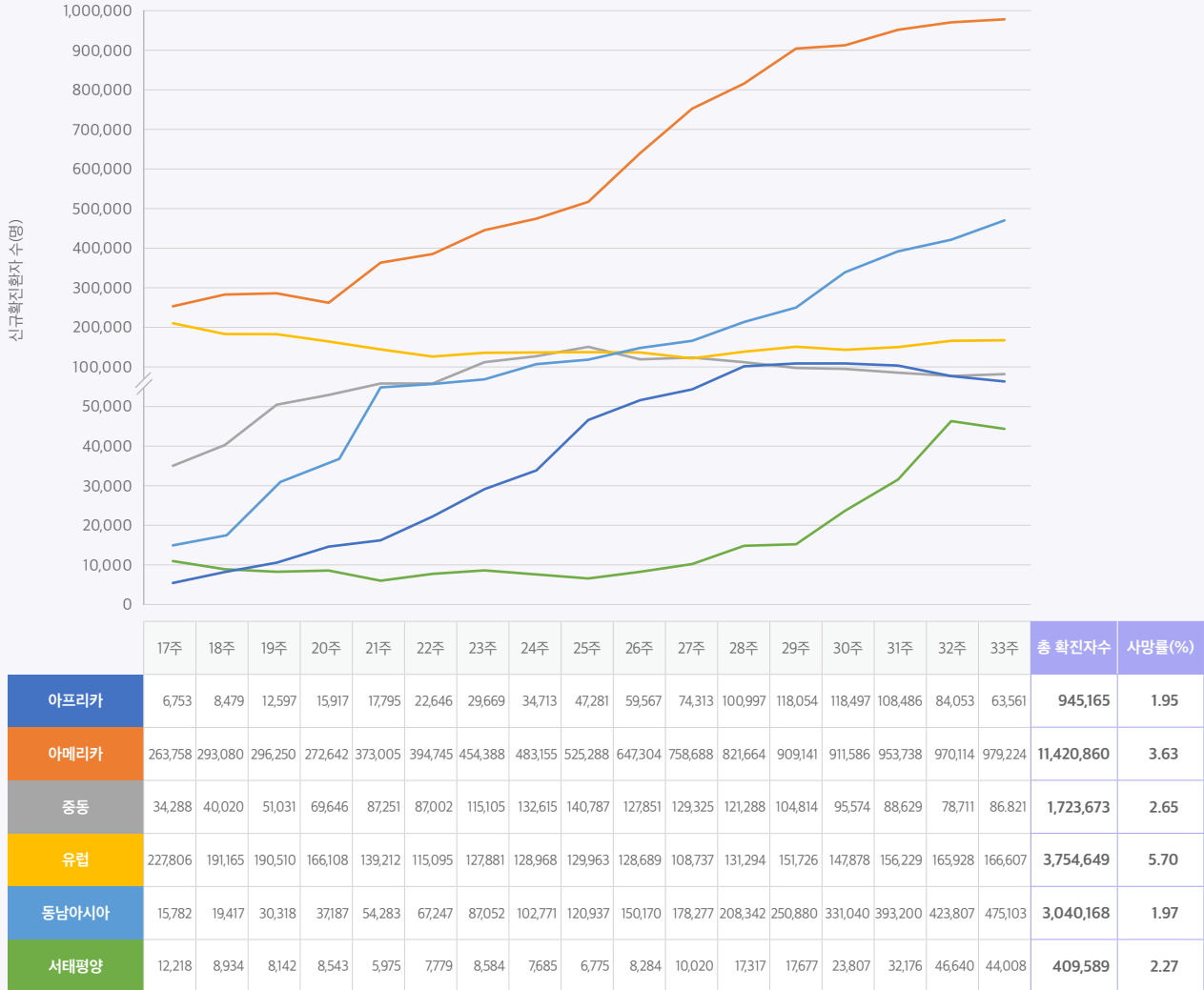
단위: 명

구분	전주대비 신규	누계	비율
합계	101	19	0.7%
유입국가	중국	1,210	45.5%
	아시아(중국 외)	537	20.2%
	유럽	827	31.1%
	아메리카	64	2.4%
	아프리카	5	0.2%
	오세아니아	1,303	48.9%
확인단계	검역단계	1,359	51.1%
	지역사회	1,729	65.0%
국적	내국인	933	35.0%
	외국인	2,662	100.0%

III. 코로나19 해외 발생 현황 (출처: WHO Situation Report (8월 16일))

전세계 발생 현황

- 전세계 확진환자 총 21,294,845명, 사망 761,779명(사망률 3.6%)
- WHO 지역별 주별 신규 확진자 동향



IV. 코로나19 관련 주간 정책동향

보건복지부

· 8월 16일부터 서울·경기 거리두기 2단계로 격상

- 권역별 사회적 거리두기 기준과 코로나19 감염 확산 상황 등을 고려, 서울시와 경기도에 대해 사회적 거리두기 2단계로 격상 및 추가적인 방역 강화 조치 실시
- (내용)
 - 서울시와 경기도의 주민들이 불요불급한 외출과 모임, 다중이용시설의 이용 최대한 자제하며 사람 간의 접촉 최소화
 - 학생들의 감염을 선제적으로 차단 위해 전국의 PC방을 고위험시설로 추가 지정하고 핵심 방역수칙 의무화 추진

· 서울·경기 모든 종교시설 집합금지 명령

- 최근 종교시설과 관련하여 교회와 선교회를 포함 7군데에서 대량의 코로나19 집단 발생이 진행되고 있어 8월 15일부터 서울시와 경기도에 있는 전체 종교시설에 대해 집합제한 조치
- (내용)
 - 정규예배·법회 외 대면모임 및 행사 금지, 식사 금지 등의 핵심 방역 수칙을 의무화하는 조치 시행 적용
 - 대규모 집단감염이 발생한 성북구 사랑제일교회 교인과 방문자에게 자가 격리 조치와 검사이행 명령 조치

· 중국 신장 등 방문 기업인 '격리면제' 일시 중단

- 최근 국가별·지역별로 코로나19 재확산이 나타나고 있어 8월 7일부터 해당지역을 방문한 뒤 귀국하는 기업인의 격리면제 적용 일시 정지
- (내용)
 - 대상: 중국 신장, 베트남 다낭·꽝남
 - 입국하는 경우 14일간 자가 격리, 입국 후 3일 이내에 보건소 등에서 코로나19 진단 검사 조치

· 결혼식장 등 경조사 시설의 방역관리 강화방안 발표

- 경조사시설 이용이 증가할 것으로 예상되는 추석 명절과 결혼 성수기에 대비하여 코로나19 감염전파의 위험이 높은 결혼식장과 장례식장 등의 방역수칙을 선제적으로 보완·추진
- (내용)
 - 마스크 착용과 출입명부 설치 및 이용 등 핵심방역수칙 준수를 의무화하고, 마스크 미착용자 출입 제한
 - 결혼식장: 고위험시설 지정, 8월 19일부터는 뷔페 전문 음식점과 동일하게 핵심 방역수칙 준수 의무 부과
 - 장례식장: 출입구에 담당 관리자 배치, 마스크 미착용자는 출입 제한하되 필요시 마스크 제공하여 출입 허용 등

전라남도

· 수도권 교회 등 방문자 '진단검사' 행정명령

- 수도권 중심으로 코로나19 확진자 급증 등 재유행이 우려되자 수도권 교회 등 방문자 등을 대상으로 코로나19 진단검사 의무화한 긴급 행정 명령 8월 16일 발동
- (대상) 서울 성북구 사랑제일교회, 경기 용인시 우리제일교회, 광주 상무지구 노래방 방문자 등
- (내용)
 - 8월 21일까지 전남도내 보건소에 설치된 선별 진료소에서 코로나19 진단 검사 참여 등 적극 협조 요청
 - 행정명령 위반할 경우 '감염병의 예방 및 관리에 법률'에 따라 고발, 확진자가 발생하면 구상권 청구할 방침 등

V. 주간 법정감염병 발생 현황

전라남도

- 수두 1건, 장출혈성대장균감염증 1건, A형간염 2건, 유행성이하선염 5건, CRE 3건, C형간염 12건, 쯔쯔가무시증 4건, 렙토스피라증 1건, 신증후군 출혈열 1건 발생

국내·외

- (코로나19) 대유행(Pandemic) 상황 심화
 - 전 세계 대유행 상황에서 대부분 지역에서 증가세 지속 중
 - 신규 확진자 1,820,330명 중 미주지역에서 963,006명(52.9%) 발생
 - 누적환자 발생 400,000명 이상 발생 국가: 미국, 브라질, 인도, 러시아, 남아프리카공화국, 멕시코, 페루
- (에볼라) DR콩고, 에쿠아토르 주 내 발생 지속
 - 5월 18일~8월 8일 사이 북서부 에쿠아토르 주 8개 지역에서 환자 79명(확진 75, 사망 33) 발생
 - 발생 지역 중심 백신접종 중, 안전한 장례절차 등 감염확산 예방을 위한 지역사회 참여 독려 지속 중
- (SFTS) 중국, 산발적 환자 발생
 - 20년 1월 1일~8월 5일까지 환자 최소 60명(사망7명) 발생보고
- (크리미안콩고출혈열) 카자흐스탄, 심켄트 지역(우즈베키스탄 국경 인근)에서 환자 1명 발생보고
- (황열) 프랑스령 기아나, COVID-19 중복감염 첫 사망사례 발생

※ 바로가기 ▶ [주간 해외감염병 발생동향 33호](#)

전라남도 신고현황

구분	주간현황 (2020)						누적신고현황 (33주)					지난해 신고현황		
	이번주	이전 4주(2020)					증감 ¹⁾	올해 2020	이전 3년				2019년	
		33주	32주	31주	30주	29주			2019	2018	2017	증감 ²⁾	전남	전국
1급	보툴리눔독소증	0	0	0	0	0		0	0	0	0		0	1
	중동호흡기증후군(MERS)	0	0	0	0	0		0	0	0	0		0	0
2급	결핵	-	19	18	33	21		780	843	928	964	▼	1,295	23,821
	수두	14	23	24	22	21	▼	947	1,985	2,067	2,045	▼	3,106	82,868
	홍역	0	0	0	0	0		1	10	1	0	▼	11	194
	콜레라	0	0	0	0	0		0	0	0	0		0	1
	장티푸스	0	0	0	0	1		1	1	3	2	▼	2	94
	파라티푸스	0	0	1	0	1	▼	9	0	3	1	▲	0	55
	세균성이질	0	0	0	0	0		1	6	4	1	▼	10	151
	장출혈성대장균감염증	1	0	1	0	0		14	9	4	3	▲	13	146
	A형간염	2	1	1	1	0	▲	37	121	23	83	▼	164	17,598
	백일해	0	0	0	0	0		20	21	13	10	▲	32	496
	유행성이하선염	5	10	5	6	15	▼	279	428	503	560	▼	617	15,967
	풍진	0	0	0	0	0		0	1	0	0	▼	1	8
	수막구균감염증	0	0	0	0	0		0	0	0	0		0	16
	b형헤모필루스인플루엔자	0	0	0	0	0		1	0	0	0	▲	0	0
	폐렴구균 감염증	0	0	0	0	0		8	8	14	5	▼	13	526
	한센병	0	0	0	0	0		1	0	0	0	▲	0	4
	성홍열	0	0	1	2	1	▼	89	169	473	531	▼	239	7,562
	반코마이신내성황색포도알균(VRSA)감염증	0	0	0	0	0		0	0	0	0		0	3
	카바페넴내성장내세균속군중(CRE)감염증	3	5	8	5	5	▼	218	197	83	41	▲	347	15,369
	E형간염	0	0	0	0	0		0	0	0	0	▼	-	-
파상풍	0	0	0	0	1		1	2	4	4	▼	2	31	
B형간염	0	0	0	0	0		9	12	13	12	▼	20	389	
일본뇌염	0	0	0	0	0		0	0	0	0		2	34	
C형간염	12	28	22	16	16	▼	558	462	624	228	▲	685	9,810	
말라리아	0	0	0	0	0		0	0	5	2	▼	0	559	
레지오넬라증	0	1	0	0	0	▼	11	13	1	2	▲	18	501	
비브리오패혈증	0	1	1	0	0	▼	3	4	2	2	▲	7	42	
발진열	0	0	0	0	0		0	0	1	2	▼	1	14	
쯔쯔가무시증	4	1	5	4	3	▼	107	180	349	207	▼	667	4,005	
렙토스피라증	1	2	1	0	1	▼	8	3	5	4	▲	13	138	
브루셀라증	0	0	0	0	0		1	0	0	0	▲	0	1	
신증후군출혈열	1	1	2	1	1	▼	19	31	27	44	▼	76	399	
크로이츠펠트-야콥병	0	0	0	0	0		1	2	0	1		4	53	
덴기열	0	0	0	0	0		1	1	3	2	▼	0	273	
큐열	0	0	1	0	1	▼	14	17	14	5	▲	23	162	
라임병	0	0	0	0	0		0	2	0	0	▼	2	23	
유비저	0	0	0	0	0		0	0	0	0		0	8	
치쿤구니아열	0	0	0	0	0		0	0	0	0		1	16	
중증열성혈소판감소증후군(SFTS)	0	0	0	0	0		5	11	10	11	▼	16	223	
지카바이러스감염증	0	0	0	0	0		0	1	0	1	▼	1	3	

1) 이전 4주 신고건수 중 최대값 대비, 2) 이전 3년 평균 신고건수 대비

- 감염병의 예방 및 관리에 관한 법률에 근거하여 국가감염병감시체계를 통하여 보고된 감염병 환자 발생 신고를 기초로 집계됨
- 의료기관 신고일 기준으로 집계함
- 지역별 통계는 환자주소지 기준으로 집계함 (단, VRSA 감염증과 CRE 감염증은 신고한 의료기관 주소지 기준임)
- 감염병 별 신고범위에 따라 감염병환자, 감염병의사환자, 병원체보유자가 포함 될 수 있음
- 33주(2020.08.09.~2020.08.15) 감염병 신고현황은 2020.08.18(화) 질병관리본부 감염병포털에 보고된 자료를 기준으로 작성
- 2020년 통계자료는 변동가능한 잠정통계임
- 최근 5년간 발생이 없었던 감염병은 제외함 (에볼라바이러스병, 마버그열, 라싸열, 크리미안콩고출혈열, 남아메리카출혈열, 리프트밸리열, 두창, 페스트, 탄저, 야토병, 신종감염병증후군, 중증급성호흡기증후군(SARS), 동물인플루엔자 인체감염증, 신종인플루엔자, 디프테리아, 폴리오, 발진티푸스, 공수병, 황열, 웨스트나일열, 진드기매개뇌염)
- 결핵은 32주(2020.08.02.~2020.08.08.) 신환자 신고 현황을 수록한 질병관리본부 주간건강과질병 및 결핵환자신고현황연보를 참고함