

전라남도 코로나19 주간소식 특집27호

36 주차

(2020.08.31.~2020.09.06.)

발행일 2020.09.08.(화) 발행처 전라남도 감염병관리지원단 · 전라남도 공공보건의료지원단

주소 전라남도청 내 민원동 3층 전라남도감염병관리지원단 전화 061-282-2959 홈페이지 www.jcdm.or.kr

— 목차 —

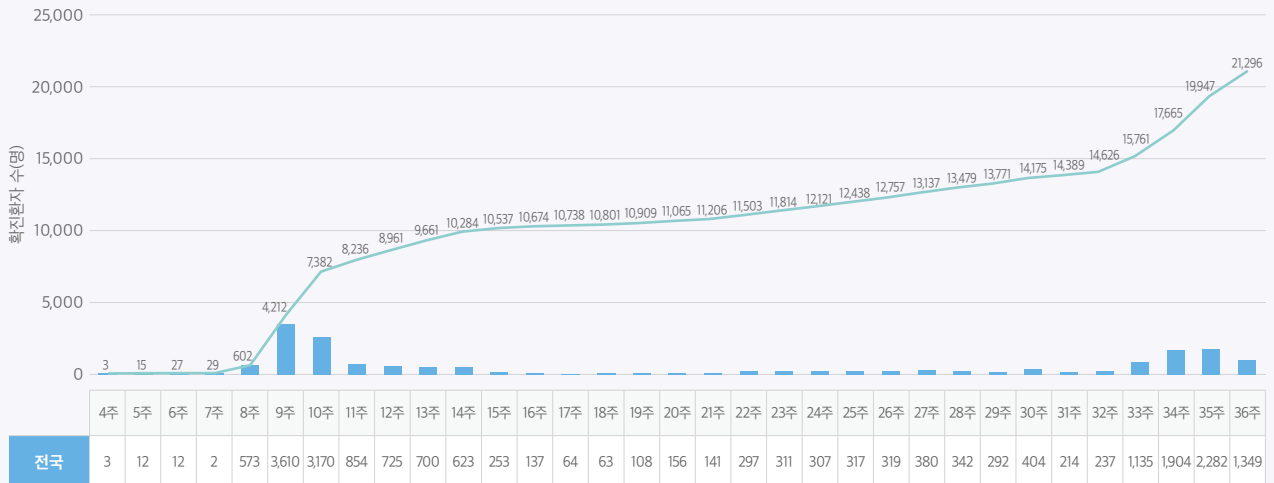
- I. 코로나19 국내 발생 현황
- II. 코로나19 해외유입 현황
- III. 코로나19 해외 발생 현황
- IV. 코로나19 관련 주간 정책동향
- V. 주간 법정감염병 발생 현황

I. 코로나19 국내 발생 현황 (9월 7일 0시 기준)

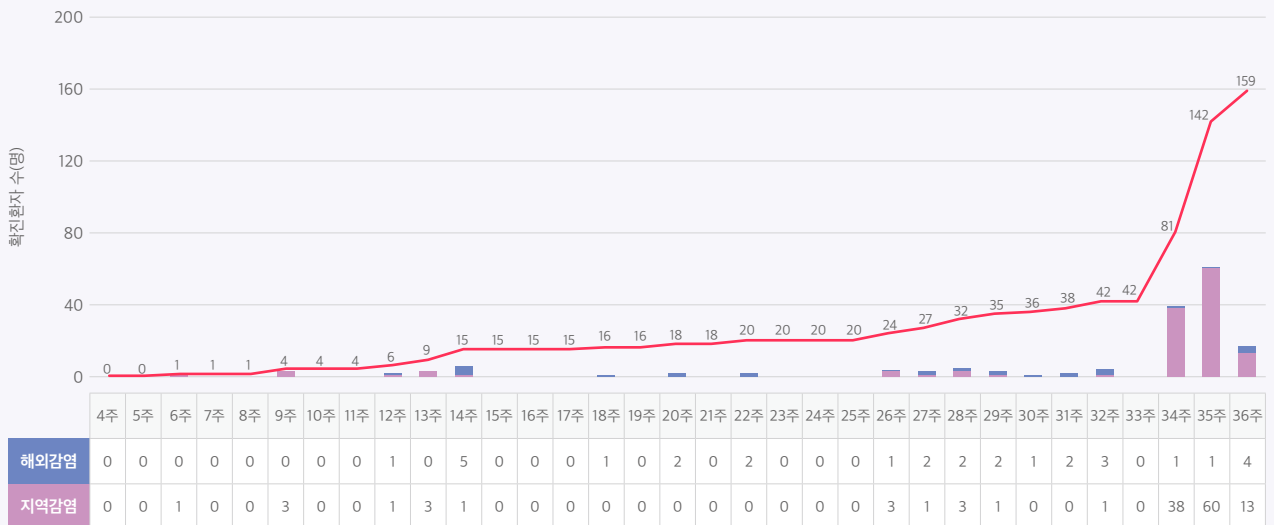
확진환자 현황

- (전국) 확진환자 총 21,296명으로 36주차 신규 확진환자 1,349명 발생, 지난주 대비 완치자는 16,297명으로 1,324명 증가, 사망자는 336명으로 12명 증가
- (전남) 확진환자 총 159명으로 36주차 신규 확진환자 17명 발생, 5,493명의 접촉자 중 932명은 격리 해제되었으며 4,561명은 현재 격리 중에 있음

전국 (주별, 누적)

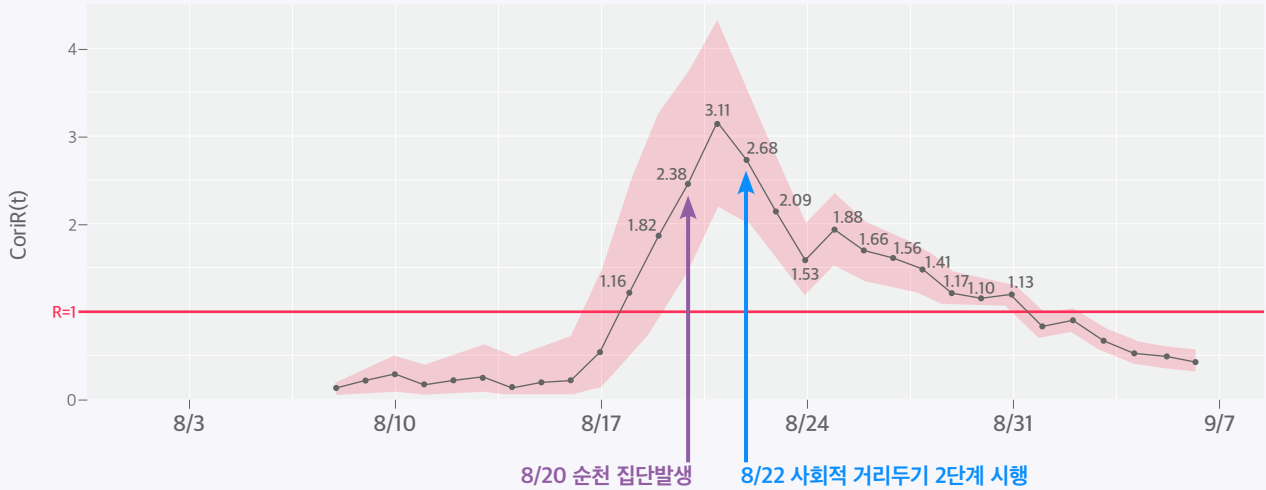


전남 (주별, 누적)



- 전남 시·군별 발생현황: 해외유입 30명, 지역발생 129명(목포시 10명, 여수시 1명, 순천시 65명, 나주시 3명, 광양시 16명, 담양군 1명, 곡성군 3명, 구례군 3명, 보성군 1명, 화순군 5명, 영암군 2명, 무안군 3명, 함평군 2명, 영광군 3명, 장성군 2명, 완도군 2명, 진도군 6명, 신안군 1명)

· 전남 코로나19 실시간 감염재생산수(Rt)



- 2020.8.1~9.6 실시간 감염재생산수(Rt)

: 8월 18일(Rt=1.16) 이후 확진자 발생이 증가함에 따라 전라남도에서 사회적 거리두기를 시행한 8월 22일 이후로 하향 추세를 보인다 8월 31일 이후 1 이하로 감소

- 감염재생산수(Reproduction number, Ro)

: 한 사람의 감염자가 감염 가능 기간동안 직접 감염 시키는 평균 인원 수
(Ro<1: 감염병의 감소, Ro=1: 지역사회에 일정 수의 감염자가 유지, Ro>1: 감염병의 유행)

- 실시간 감염재생산수(Time-varying reproduction number, Rt)

: 실시간으로 질병 전파 양상의 변화를 보여주는 지표로 검역·격리 및 방역 정책의 효과 추정 가능

· (지역별)

단위: 명(전주대비)

구분	서울	부산	대구	인천	광주	대전	울산	세종	검역
확진환자	4,362 (+495)	340 (+39)	7,084 (+37)	797 (+79)	429 (+55)	298 (+42)	116 (+27)	67 (+0)	1,380 (+26)
(%)	20.48	1.60	33.26	3.74	2.01	1.40	0.54	0.31	7.16

구분	경기	강원	충북	충남	전북	전남	경북	경남	제주
확진환자	3,656 (+396)	210 (+21)	141 (+13)	383 (+51)	91 (+4)	159 (+17)	1,455 (+20)	260 (+24)	48 (+3)
(%)	17.17	0.99	0.66	1.80	0.43	0.75	6.93	1.22	0.23

· (치명률)

- 국내 확진환자 21,296명 중 사망자는 336명으로 치명률 1.58%
- 현재 기준 전남 사망자 없음

단위: 명(%)

구분	합계	해외유입	집단사례					개별사례 또는 조사중
			신천지 관련	집단발병	확진환자 접촉자	해외유입 관련	소계	
전국	21,296	2,903 (13.6)	5,214 (24.5)	7,613 (35.7)	2,887 (13.6)	229 (1.1)	15,943 (74.9)	2,450 (11.5)
전남	159	30 (18.9)	1 (0.6)	70 (44.0)	43 (27.0)	2 (1.3)	116 (73.0)	13 (8.2)

- 국내 주요 발생 현황은 서울 성북구 사랑제일교회와 관련 누적 확진자 총 1,163명이며, 8월 15일 서울 도심 집회와 관련하여 누적 확진자 총 532명임
- 국내 발생 환자는 최근 2주간 1일 평균 274.8명이 발생하여 이전 2주의 162.1명에 비해 증가하였고, 해외유입 환자는 1일 평균 11.5명으로 이전 2주의 12.1명에 비해 감소하였음
- 현재까지 사망자는 총 336명으로 고혈압·당뇨병 등 기저질환이 있는 경우는 326명(97%)이며, 연령별로는 60대 이상이 314명(93.5%)이었음
- 최근 2주간 감염경로를 보면 국내 집단발생 1,785명(44.5%), 선행확진자 접촉 1,150명(28.7%), 조사중 852명(21.3%)순으로 높았으며, 다양한 집단에서 감염발생이 지속되고 있음
- 의료기관 방문, 생필품 구매, 출·퇴근 외에, 불요불급한 외출·모임·행사·여행 등은 연기하거나 취소해주시길 요청

II. 코로나19 해외유입 현황 (9월 7일 기준)

해외유입 환자현황

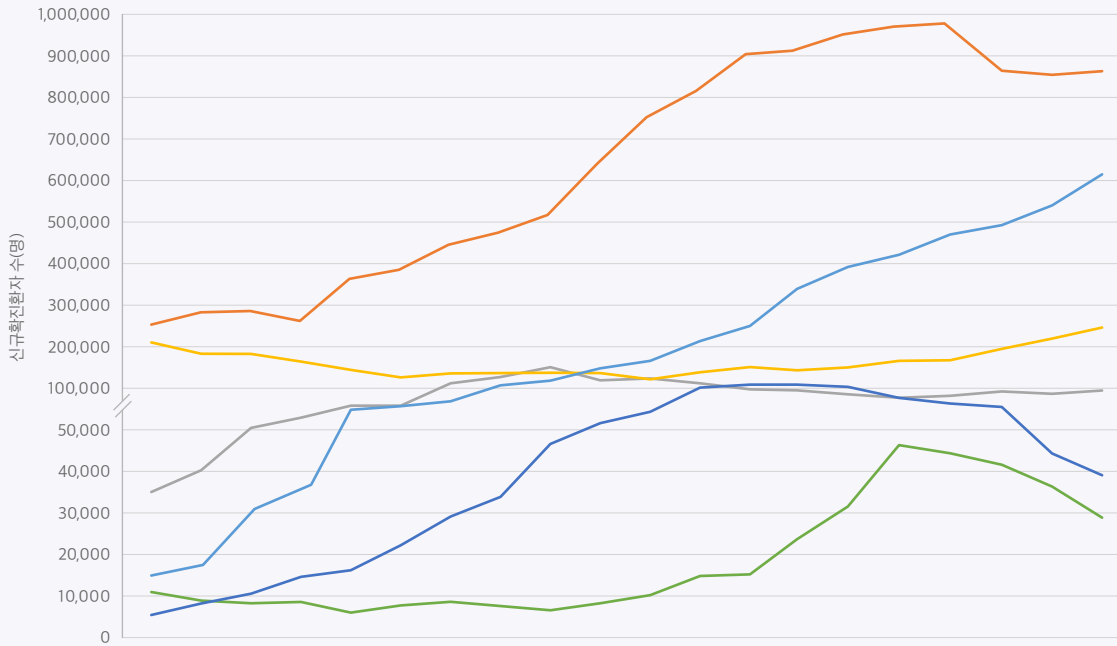
단위: 명

구분	전주대비 신규	누계	비율	
합계	80	2,903	100.0%	
유입국가	중국	3	23	0.8%
	아시아(중국 외)	39	1,343	46.3%
	유럽	8	559	19.3%
	아메리카	23	894	30.8%
	아프리카	7	79	2.7%
	오세아니아	0	5	0.2%
확인단계	검역단계	26	1,380	47.5%
	지역사회	54	1,523	52.5%
국적	내국인	42	1,837	63.3%
	외국인	38	1,066	36.7%

III. 코로나19 해외 발생 현황 (출처: WHO Weekly Epidemiologic Update (9월 7일))

전세계 발생 현황

- 전세계 확진환자 총 26,763,217명, 사망 876,616명(사망률 3.3%)
- WHO 지역별 주별 신규 확진자 동향



	17주	18주	19주	20주	21주	22주	23주	24주	25주	26주	27주	28주	29주	30주	31주	32주	33주	34주	35주	36주	총 확진자수	사망률(%)
아프리카	6,753	8,479	12,597	15,917	17,795	22,646	29,669	34,713	47,281	59,567	74,313	100,997	118,054	118,497	108,486	84,053	63,561	55,165	44,134	38,693	1,083,152	2.12
아메리카	263,758	293,080	296,250	272,642	373,005	394,745	454,388	483,155	525,288	647,304	758,688	821,664	909,141	911,586	953,738	970,114	979,224	863,093	854,959	862,478	14,001,390	3.46
중동	34,288	40,020	51,031	69,646	87,251	87,002	115,105	132,615	140,787	127,851	129,325	121,288	104,814	95,574	88,629	78,711	86,821	92,534	87,340	92,699	1,996,246	2.64
유럽	227,806	191,165	190,510	166,108	139,212	115,095	127,881	128,968	129,963	128,689	108,737	131,294	151,726	147,878	156,229	165,928	166,607	195,999	220,777	247,125	4,475,267	4.97
동남아시아	15,782	19,417	30,318	37,187	54,283	67,247	87,052	102,771	120,937	150,170	178,277	208,342	250,880	331,040	393,200	423,807	475,103	493,639	539,341	616,795	4,689,943	1.78
서태평양	12,218	8,934	8,142	8,543	5,975	7,779	8,584	7,685	6,775	8,284	10,020	17,317	17,677	23,807	32,176	46,640	44,008	41,722	36,260	28,907	516,478	2.17

IV. 코로나19 관련 주간 정책동향

보건복지부

· 전국, 2단계 사회적 거리두기 연장 시행

- 전국적으로 코로나19 확산세가 꺾이지 않아, 9월 20일까지 사회적 거리두기 2단계 적용, 다만 각 지방자치단체에서는 2단계 적용 기간 탄력적으로 시행
- (내용)
 - 코로나19 집단감염 계속 발생 중인 교회에 대해 비대면 예배를 실시하는 조치를 시행하도록 지방자치단체 권고
 - 고위험시설 12종(유통물류센터 제외) 집합금지, 위험도가 높은 일부 다중이용시설 방역수칙 의무화 등

· 수도권, 강화된 사회적 거리두기 2.5단계 연장

- 코로나19 확산세를 빠르게 억제하기 위해 수도권에서 시행 중인 강화된 사회적 거리두기 조치를 9월 13일까지 1주일 연장 추진
- (내용)
 - 프랜차이즈형 제과제빵점, 아이스크림 등 매장취식 금지 및 포장과 배달만 허용, 커피전문점 매장 내 음식·음료 섭취 금지
 - 산업현장에 필요한 기술·기능인력 양성을 위해 훈련을 실시하는 직업훈련기관 집합금지 대상 추가해 원격수업만 허용

· 중증환자 병상대책 수립

- 최근 위중·중증 환자 수가 빠르게 증가하는 상황이고, 수도권 교회와 집회에서 발생한 환자 가운데 60대 이상 비율이 40%를 넘는 등 중환자 병상에 대한 수요는 계속될 것으로 예상
- (내용)
 - 중증 환자 치료 병상 확보를 위해 23개 의료기관에 총 1,054억원을 지원하는 등 9월까지 110병상, 연말까지 103병상을 차례로 추가하여, 내년 상반기까지 총 496병상 확충 계획
 - 국방부와 협력하여 중증 환자 치료 병상 등에 군 인력을 지원하고, 중환자 치료가 가능한 전담 간호사 양성 추진
 - 이동형 음압기, 인공호흡기, 에크모 등 장비도 즉시 지원하여 인력과 장비 부족으로 중환자 치료에 차질이 생기지 않도록 지원

· 추석 열차 예매 1주일씩 연기 및 창가 좌석만 판매

- 수도권 방역 강화 조치 등 강력한 거리두기 조치가 진행되고 있는 만큼, 추석 명절의 열차좌석 예매 등에 대한 전반적인 재검토가 필요한 상황으로 철도사전예매를 예정보다 1주일 연기
- (내용)
 - 9월 8일~9일 창가측 좌석만 판매하며, 판매 비율을 50%을 낮추고, 승객 간 거리를 최대한 확보
 - 향후 코로나19 상황 등을 고려해 사전 예매를 실시하지 않은 좌석의 판매 여부와 시기 등을 결정할 계획

전라남도

· 전남 동부권 코로나19 진단검사 체계 구축

- 전남 동부권 코로나19 감염병 진단검사 사각지대 해결 및 가을철 대유행과 장기화에 대비해 지역사회에 동부권 감염병 대응 체계 구축
- (내용)
 - 보건환경연구원 동부지원(순천시 해룡면)에 코로나19 진단검사 시스템 구축
 - 코로나19 진단검사 전문 요원 4명 긴급충원 및 생물안전연구시설 구축해 동부권 각종 감염병 의심 환자 발생 시 적극 대응

· 전남 도축장 코로나19 방역수칙 긴급 점검

- 도내 도축장의 경우 코로나19 확진자가 발생되면 축산물 수급 등의 문제로 피해가 확산될 수 있어 철저한 출입자 관리가 필요하여 코로나19 방역 이행상태를 긴급 점검
- (대상) 도내 총 19개의 도축장(나주 6개소, 화순·강진·장성 2개소 등)
- (내용)
 - 모든 출입 차량 반드시 소독, 운전자 마스크 착용 확인 및 발열체크, 출입자 명단 관리 등
 - 도축장에 상시 출입한 검사관(수의사)이 매일 코로나19 방역수칙 이행상황 점검, 개선이 필요한 사항 즉시 시정토록 대응

V. 주간 법정감염병 발생 현황

전라남도

- 수두 13건, 파라티푸스 3건, A형간염 1건, 유행성이하선염 6건, CRE 5건, E형간염 2건, C형간염 11건, 쯤쯤가무시증 5건, 렘토스피라증 1건, 신증후군 출혈열 1건 발생

국내·외

- (코로나19) 대유행(Pandemic) 상황 지속
 - 신규 확진자 1,843,946명 중 미주지역에서 860,017(46.6%) 환자 발생
 - 북미, 중남미, 아프리카는 감소세, 중동, 러시아는 지난 주 이후 증가세 완화, 유럽은 증가세
 - 인도, 인도네시아, 러시아, 아프리카, 미국 순으로 유입환자가 발생하였고, 인도네시아 유입 사례는 급격히 증가하여 입국제한 및 방역조치 강화 검토 필요
- (에볼라) DR콩고, 에쿠아토르 주 내 발생 지속
 - 북서부 에쿠아토르 주 11개 보건지역에서 환자 109명(확진 103, 사망 47, 확진 사례 중 치명률 41.7% 발생)
 - 에쿠아토르 주 내 새로운 지역으로 확산 중, 보건당국은 접촉자 추적조사 및 백신접종 중
- (폴리오) WHO 아프리카지역 야생주 폴리오 퇴치 선언(20.08.25)
 - WHO 6개 지역 중 중동지역을 제외한 5개 지역 야생주 폴리오 퇴치
 - 현재 파키스탄, 아프가니스탄에 국한되어 야생주 폴리오 환자발생 보고

※ 바로가기 ▶ [주간 해외감염병 발생동향 36호](#)

전라남도 신고현황

구분	주간현황 (2020)						누적신고현황 (36주)					지난해 신고현황		
	이번주	이전 4주(2020)				증감 ¹⁾	올해 2020	이전 3년				증감 ²⁾	2019년	
		36주	35주	34주	33주			32주	2020	2019	2018		2017	전남
1급	보툴리눔독소증	0	0	0	0	0	0	0	0	0	0		0	1
	중동호흡기증후군(MERS)	0	0	0	0	0	0	0	0	0	0		0	0
2급	결핵	-	23	24	30	19		857	924	1,007	1,043	▼	1,295	23,821
	수두	13	15	19	13	23	▼	994	2,093	2,175	2,222	▼	3,106	82,868
	홍역	0	0	0	0	0		1	10	1	0	▼	11	194
	콜레라	0	0	0	0	0		0	0	0	0		0	1
	장티푸스	0	0	2	0	0	▼	3	1	4	2	▲	2	94
	파라티푸스	3	2	0	0	0	▲	13	0	3	1	▲	0	55
	세균성이질	0	0	1	0	0	▼	2	6	5	1	▼	10	151
	장출혈성대장균감염증	0	1	1	2	0	▼	17	9	5	5	▲	13	146
	A형간염	1	4	2	2	1	▼	44	135	24	87	▼	164	17,598
	백일해	0	0	0	0	0		20	22	13	10	▲	32	496
	유행성이하선염	6	7	6	7	11	▼	301	463	542	593	▼	617	15,967
	풍진	0	0	0	0	0		0	1	0	0	▼	1	8
	수막구균감염증	0	0	0	0	0		0	0	0	0		0	16
	b형헤모필루스인플루엔자	0	0	0	0	0		1	0	0	0	▲	0	0
	폐렴구균 감염증	0	0	0	0	0		8	9	15	5	▼	13	526
	한센병	0	0	0	0	0		1	0	0	0	▲	0	4
	성홍열	0	0	0	1	0	▼	90	179	497	557	▼	239	7,562
	반코마이신내성황색포도알균(VRSA)감염증	0	0	0	0	0		0	0	0	0		0	3
	카바페넴내성장내세균속군중(CRE)감염증	5	10	9	4	6	▼	244	216	94	56	▲	347	15,369
	E형간염	2	0	0	0	0	▲	2	0	0	0	▼	-	-
3급	파상풍	0	0	0	0	0		1	2	4	5	▼	2	31
	B형간염	0	1	0	0	0	▼	10	13	13	14	▼	20	389
	일본뇌염	0	0	0	0	0		0	0	1	0	▼	2	34
	C형간염	11	19	15	14	28	▼	602	498	665	280	▲	685	9,810
	말라리아	0	0	1	0	0	▼	1	0	5	2	▼	0	559
	레지오넬라증	0	0	0	0	1		11	13	1	2	▲	18	501
	비브리오패혈증	0	3	2	0	1	▼	8	5	4	2	▲	7	42
	발진열	0	0	0	0	0		0	0	1	2	▼	1	14
	쯔쯔가무시증	5	4	7	4	1	▼	123	198	371	244	▼	667	4,005
	렙토스피라증	1	0	0	1	2		9	4	6	4	▲	13	138
	브루셀라증	0	0	0	0	0		1	0	0	0	▲	0	1
	신증후군출혈열	1	1	0	2	1	▼	22	32	30	50	▼	76	399
	크로이츠펠트-야콥병	0	0	0	0	0		1	2	0	1		4	53
	덴기열	0	0	0	0	0		1	1	3	3	▼	0	273
	큐열	0	0	0	0	0		14	18	15	5	▲	23	162
	라임병	0	0	0	0	0		0	2	0	0	▼	2	23
	유비저	0	0	0	0	0		0	0	0	0		0	8
	치쿤구니야열	0	0	0	0	0		0	0	0	0		1	16
	중증열성혈소판감소증후군(SFTS)	0	0	1	0	0	▼	6	14	12	16	▼	16	223
	지카바이러스감염증	0	0	0	0	0		0	1	0	1	▼	1	3

1) 이전 4주 신고건수 중 최대값 대비, 2) 이전 3년 평균 신고건수 대비

- 감염병의 예방 및 관리에 관한 법률에 근거하여 국가감염병감시체계를 통하여 보고된 감염병 환자 발생 신고를 기초로 집계됨
- 의료기관 신고일 기준으로 집계함
- 지역별 통계는 환자주소지 기준으로 집계함 (단, VRSA 감염증과 CRE 감염증은 신고한 의료기관 주소지 기준임)
- 감염병 별 신고범위에 따라 감염병환자, 감염병의사환자, 병원체보유자가 포함 될 수 있음
- 36주(2020.08.30.~2020.09.05) 감염병 신고현황은 2020.09.08(화) 질병관리본부 감염병포털에 보고된 자료를 기준으로 작성
- 2020년 통계자료는 변동가능한 잠정통계임
- 최근 5년간 발생이 없었던 감염병은 제외함 (에볼라바이러스병, 마버그열, 라싸열, 크리미안콩고출혈열, 남아메리카출혈열, 리프트밸리열, 두창, 페스트, 탄저, 야토병, 신종감염병증후군, 중증급성호흡기증후군(SARS), 동물인플루엔자 인체감염증, 신종인플루엔자, 디프테리아, 폴리오, 발진티푸스, 공수병, 황열, 웨스트나일열, 진드기매개뇌염)
- 결핵은 35주(2020.08.23.~2020.08.29.) 신환자 신고 현황을 수록한 질병관리본부 주간건강과질병 및 결핵환자신고현황연보를 참고함