

전라남도 코로나19 주간소식 특집59호

16 주차

(2021.4.11.~4.17.)

발행일 2021.4.20.(화) 발행처 전라남도 감염병관리지원단 · 전라남도 공공보건의료지원단

주소 전남도청 내 민원동 3층 전라남도감염병관리지원단 전화 061-286-6083 홈페이지 www.jcdm.or.kr

— 목차 —

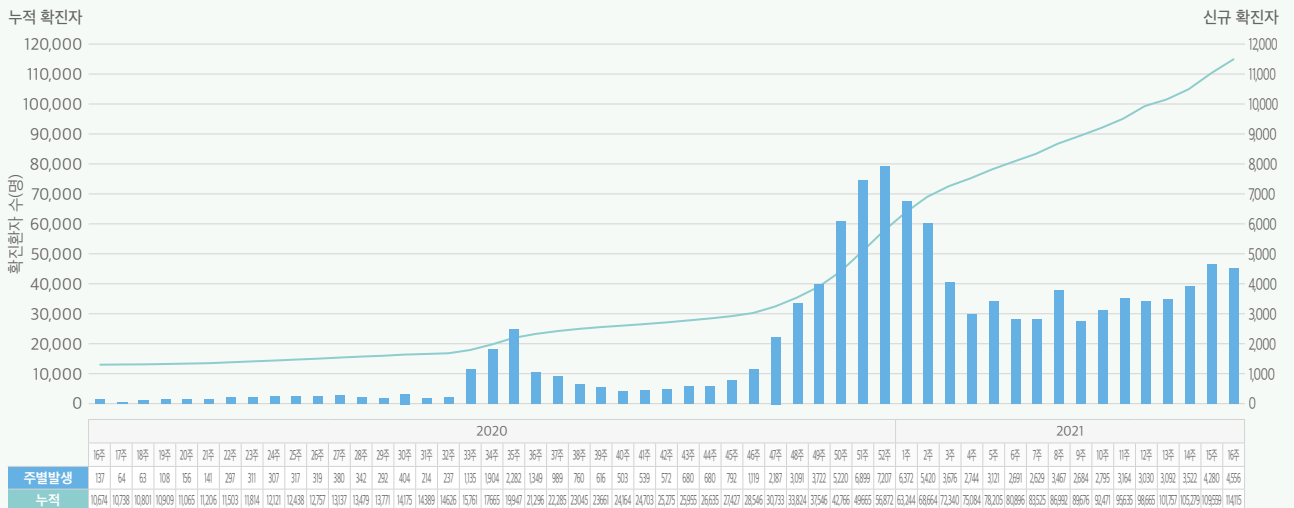
- I. 코로나19 국내 발생 현황
- II. 코로나19 해외유입 현황
- III. 코로나19 관련 주간 정책동향
- IV. 주간 법정감염병 발생 현황

I. 코로나19 국내 발생 현황 (4월 18일 0시 기준)

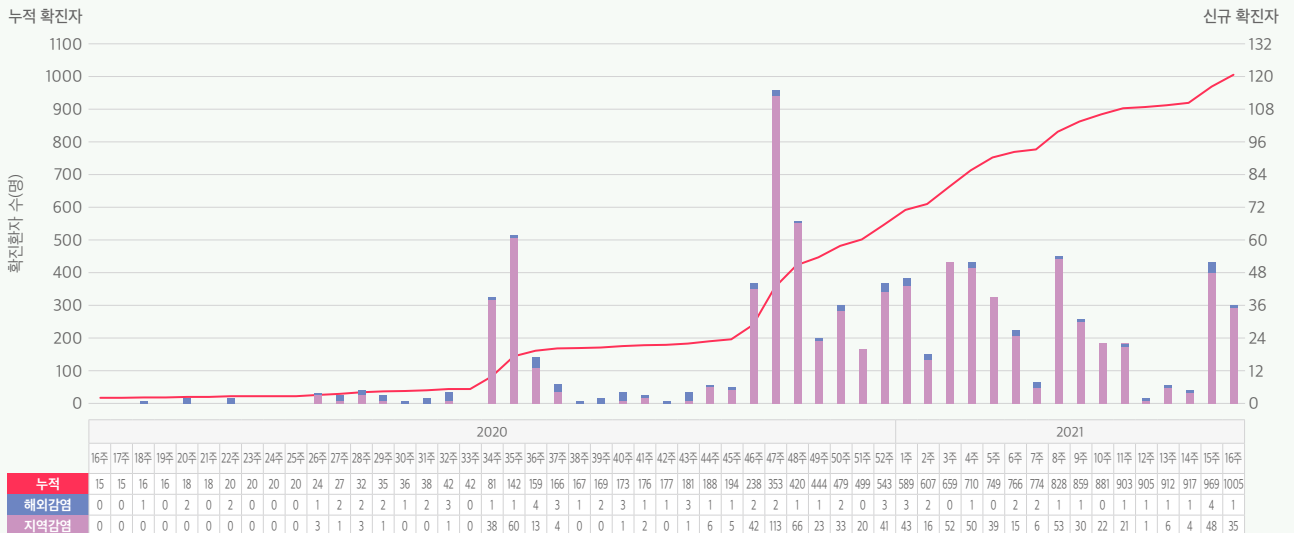
확진환자 현황

- (전국) 확진환자 총 114,115명으로 16주차 신규 확진환자 4,556명 발생, 지난주 대비 완치자는 104,406명으로 3,897명 증가, 사망자는 1,797명으로 29명 증가(치명률 1.57%)
- (전남) 확진환자 총 1,005명으로 16주차 신규 확진환자 36명 발생, 33,941명의 접촉자 중 33,906명은 격리 해제되었으며 1,509명은 현재 격리 중, 사망자는 10명(치명률 0.99%)

■ 전국 (주별, 누적)



■ 전남 (주별, 누적)



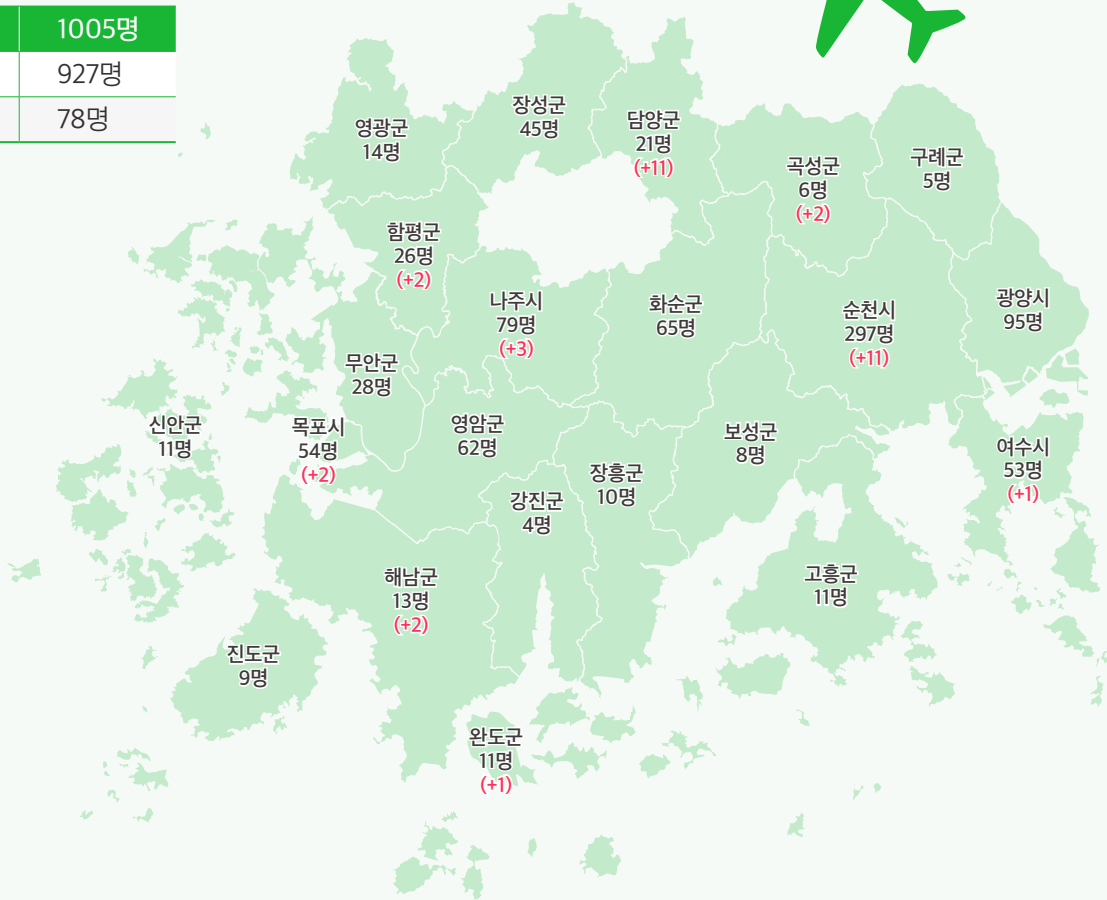
· (전남 확진자 시·군별 현황)

전라남도 코로나19 발생 현황(2020. 4. 11. ~ 4. 17. 기준)

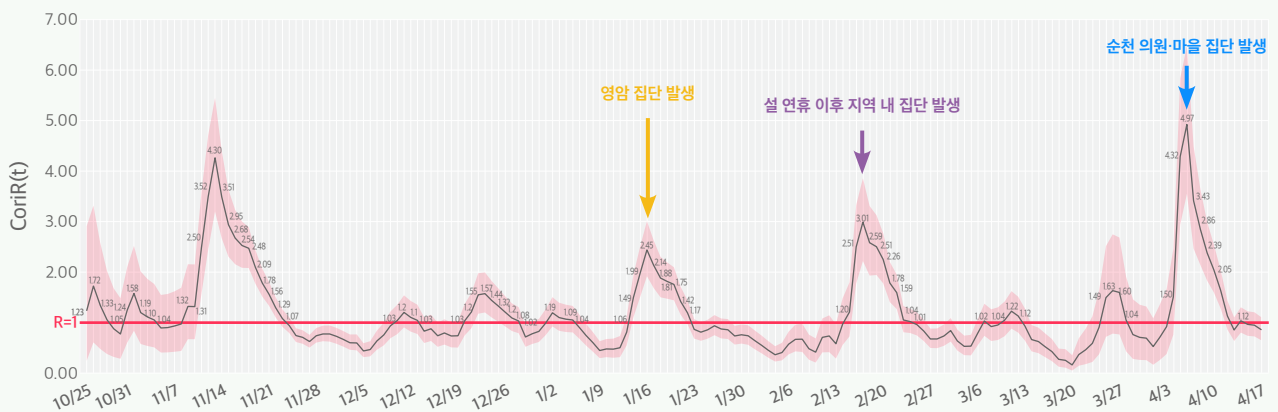


해외유입 78명 (+1)

총	1005명
지역발생	927명
해외유입	78명



· (전라남도 코로나19 실시간 감염재생산수(Rt))



- 2020.10.25.~2021.4.17. 실시간 감염재생산수(Rt)

: 2021년 16주차 담양군 지인/가족모임으로 인한 지역 내 연쇄감염으로 4월15일(Rt=1.03) 실시간 감염재생산수가 1 이상임

- 감염재생산수(Reproduction number, R0)

: 한 사람의 감염자가 감염 가능 기간동안 직접 감염 시키는 평균 인원 수

(R0<1: 감염병의 감소, R0=1: 지역사회에 일정 수의 감염자가 유지, R0>1: 감염병의 유행)

- 실시간 감염재생산수(Time-varying reproduction number, Rt)

: 실시간으로 질병 전파 양상의 변화를 보여주는 지표로 검역·격리 및 방역 정책의 효과 추정 가능

감염경로

· (전국)

- 국내 발생 환자는 최근 1주간 1일 평균 621.2명으로 직전 1주보다 약 41.9명(7.2%) 증가하였고, 해외유입 확진자는 최근 1주간 1일 평균 22명으로 지난주와 동일함
- 최근 1주간 사망자는 29명이 발생하였고 모두 60세 이상이며, 이중 80대가 13명(44.8%)으로 가장 많음
: 사망자의 추정 감염경로 현황은 시설 및 병원 6명, 확진자 접촉 6명, 지역 집단발생 4명, 해외유입 1명, 조사 중 12명이며, 기저 질환이 있는 경우는 28명(96.6%), 그 외 1명은 조사 중임
- 최근 1주간 감염경로를 보면 선행확진자 접촉 2,134명(47.4%), 집단발생 859명(19.1%), 해외유입 155명(3.4%), 병원 및 요양 시설 59명(1.3%), 조사중 1,296명(28.8%) 순이며, 확진자 접촉에 의한 감염 비중이 47.4%를 차지하면서 전주에 이어 증가 추세를 보임
: 신규 집단발생은 20건으로 직장 7건, 의료기관/요양시설 4건, 가족·지인 모임 4건, 교회 3건, 학교 2건 발생

· (전남)

단위: 명(%)

합계	해외 유입	집단사례										개별 사례	미분류 (조사중)
		무한 구름	기업 관련	PC방	부락	다중이용 시설	의료 기관	감염취약 시설	군부대 관련	모임관련 (가족포함)	종교 관련		
1005	78 (7.8)	65 (6.5)	29 (2.9)	17 (1.7)	85 (8.5)	28 (2.8)	39 (3.9)	35 (3.5)	36 (3.6)	86 (8.6)	88 (8.8)	343 (34.1)	76 (7.6)

II. 코로나19 해외유입 현황 (4월 18일 0시 기준)

해외유입 환자현황

단위: 명

	구분	전주대비 신규		누계	비율	
		전주대비	신규			
전국	합계		+158	7,982	100%	
	유입국가	중국		+1	45	0.6
		아시아(중국 외)		+102	3,630	45.4
		유럽		+29	1,387	17.4
		아메리카		+15	2,492	31.2
		아프리카		+11	404	5.1
		오세아니아		-	24	0.3
	국적	내국인		+62	4,245	53.2
외국인			+96	3,737	46.8	
전남	합계		+1	78	100.0	
	유입국가	중국		-	-	-
		아시아(중국 외)		-	35	44.9
		유럽		+1	19	24.4
		아메리카		-	13	16.7
		중동		-	7	9.0
		아프리카		-	4	5.1
	국적	내국인		+1	47	60.3
외국인			-	31	39.7	

III. 코로나19 관련 주간 정책동향

보건복지부

· 코로나19 대응 방역 특별대책 마련

- 최근 코로나19 감염 경로를 모르는 확진자 비율이 가파르게 상승하고, 수도권외 증가세가 여전한 가운데 비수도권의 비중도 늘어나며 전국적으로 확산되는 양상을 보이고 있어 특별대책 마련
- (내용)
 - 고위험군 집중관리, 진단검사 효율화, 유증상자 조기검사, 신속·안전한 예방접종, 항체치료제 사용 활성화 등
 - 고위험 사업자와 학교, 기숙사 등 감염 취약시설 주기적으로 표본검사 시행 및 지역별 상황 고려해 선제검사 추진

· 코로나19 변이바이러스 확산 차단 강화

- 전 세계적으로 코로나19 변이바이러스는 증가 및 해외유입으로 인한 지역사회 감염이 발생함에 따라 이에 대응하기 위해 방역 강화
- (내용)
 - 해외입국자 중 격리면제자에 대한 요건 심사 강화 및 입국 후 5~7일 차에는 모두 PCR 검사 등 모니터링 강화
 - 변이바이러스 고위험국인 남아공, 탄자니아 입국자는 모두 14일간 임시생활시설에서 생활하게 하는 등 격리 강화 등

· 입원환자 코로나19 선별검사 비용 완화

- 코로나19 진단검사 효율화를 위해 입원환자의 코로나19 관련 건강보험 지원 확대하여 단독검사 비용부담 완화 추진
- (내용)
 - 입원환자가 부담하는 현재 4만원의 코로나19 단독검사 비용이 1만6000원으로 낮춰 20%수준으로 완화 예정
 - 종합병원 또는 상급종합병원을 제외한 병원 내 선별진료소 코로나19 관련 비용 면제 등

전라남도

· 섬 지역 고령자 코로나19 백신 접종 개선

- 의료기관 접근성이 낮은 전남 도내 섬 지역 고령자의 코로나19 백신 접종 편의를 위해 5월부터 인근 보건지소나 보건진료소 또는 병원선 등에서 접종 추진
- (내용)
 - 대상: 전남 섬 지역 65세 이상 접종 대상으로 총 1만7천100명으로 65-74세 7천900명, 75세 이상 9천200명
 - 섬 지역 내 위탁의료기관, 보건소, 보건지소, 병원선 또는 해군함정 접종 및 응급상황 시 해경과 해군헬기지원

IV. 주간 법정감염병 발생 현황

전라남도

- 수두 25건, A형간염 2건, 유행성이하선염 12건, 성홍열 1건, CRE 11건, E형간염 2건, C형간염 12건, 쯤쯤가무시증 3건, 신증후군출혈열 1건 발생

국내외

- **(코로나19)** 전세계 대유행(Pandemic) 지속
 - 188개국 등에서 총 134,197,810명(사망 2,906,168명) 발생
 - 지난 1주 간(2021.4.5~4.11.) 신규 확진자 4,101,357명(사망 76,101명) 발생
 - 누적환자 발생 300만 명 이상 발생 국가: 미국, 브라질, 인도, 프랑스, 러시아, 영국, 터키, 이탈리아, 스페인
- **(디프테리아)** 도미니크공화국, 19명 환자 발생
 - 평균 연령 6세로 2~14세이며, 이 중 백신 완료자 없음
 - 당국은 백신접종 부족으로 인한 사례 발생임을 인정하며 접종대상 관리, 접종기관 확대 계획을 발표함
- **(메디나충증)** 베트남, 미분류된 *Dracunculus worm* 에 의한 첫 감염 사례 발표

※ 바로가기 ▶ [주간 해외감염병 발생동향 15호](#)

전라남도 신고현황

구분	주간현황 (2021)						누적신고현황 (16주)					지난해 신고현황		
	이번주	이전 4주(2021)					증감 ¹⁾	올해 2021	이전 3년				2020년	
		16주	15주	14주	13주	12주			2020	2019	2018	증감 ²⁾	전남	전국
1급	보툴리눔독소증	0	0	0	0	0		0	0	0	0		0	1
	중동호흡기증후군(MERS)	0	0	0	0	0		0	0	0	0		0	0
2급	결핵	-	26	27	19	34		353	396	406	455	▼	1,215	19,933
	수두	25	21	27	12	19	▼	269	539	1,043	721	▼	1,275	32,276
	홍역	0	0	0	0	0		0	1	6	0	▼	1	7
	콜레라	0	0	0	0	0		0	0	0	0		0	0
	장티푸스	0	0	0	0	0		1	0	1	1	▲	0	43
	파라티푸스	0	0	0	0	0		1	2	0	3	▼	5	63
	세균성이질	0	1	0	0	0	▼	3	0	3	4	▲	2	32
	장출혈성대장균감염증	0	0	0	0	0		0	2	1	1	▼	13	281
	A형간염	2	5	3	2	5	▼	45	19	29	14	▲	66	3,902
	백일해	0	0	0	0	0		0	19	11	7	▼	21	130
	유행성이하선염	12	10	12	16	12	▼	120	115	170	171	▼	404	9,916
	풍진	0	0	0	0	0		0	0	0	0		0	2
	수막구균감염증	0	0	0	0	0		0	0	0	0		0	5
	b형헤모필루스인플루엔자	0	0	0	0	0		0	1	0	0	▼	1	1
	폐렴구균 감염증	0	1	0	0	0	▼	4	7	5	13	▼	11	347
	한센병	0	0	0	0	0		0	1	0	0	▼	1	3
	성홍열	1	1	1	1	3	▼	13	62	85	285	▼	101	2,286
	반코마이신내성황색포도알균(VRSA)감염증	0	0	0	0	0		0	0	0	0		0	9
	카바페넴내성장내세균속균종(CRE)감염증	11	8	10	3	5	▲	109	103	96	32	▲	357	17,815
	E형간염	2	0	2	0	1	▼	8	0	0	0	▲	6	186
3급	파상풍	0	0	0	0	0		0	0	1	2	▼	2	31
	B형간염	0	0	0	0	0		7	7	6	4	▲	18	378
	일본뇌염	0	0	0	0	0		0	0	0	0		0	4
	C형간염	12	12	12	16	15	▼	232	262	229	322	▼	875	11,734
	말라리아	0	0	0	0	0		0	0	0	0		1	380
	레지오넬라증	0	0	0	0	1	▼	6	5	4	1	▲	12	354
	바브리오패혈증	0	0	0	0	0		0	0	0	0		11	70
	발진열	0	0	0	0	0		0	0	0	1	▼	0	2
	쯔쯔가무시증	3	3	3	4	0	▼	51	41	43	80	▼	811	4,451
	렘트스피라증	0	1	0	0	0	▼	2	1	0	1	▲	14	137
	브루셀라증	0	0	0	0	0		0	1	0	0	▼	3	8
	신증후군출혈열	1	0	0	0	0	▲	4	6	10	8	▼	49	265
	크로이츠펠트-야콥병	0	0	0	0	0		0	0	1	0	▼	1	66
	덴기열	0	0	0	0	0		0	1	1	2	▼	1	43
	큐열	0	0	0	0	0		1	5	6	3	▼	14	70
	라임병	0	0	0	0	0		0	0	2	0	▼	0	8
	유비저	0	0	0	0	0		0	0	0	0		0	1
	치쿤구니야열	0	0	0	0	0		0	0	0	0		0	1
	중증열성혈소판감소증후군(SFTS)	0	0	0	0	0		0	0	0	0		8	243
	지카바이러스감염증	0	0	0	0	0		0	0	0	0		0	0

1) 이전 4주 신고건수 중 최대값 대비, 2) 이전 3년 평균 신고건수 대비

- 감염병의 예방 및 관리에 관한 법률에 근거하여 국가감염병감시체계를 통하여 보고된 감염병 환자 발생 신고를 기초로 집계됨
- 의료기관 신고일 기준으로 집계함
- 지역별 통계는 환자주소지 기준으로 집계함 (단, VRSA 감염증과 CRE 감염증은 신고한 의료기관 주소지 기준임)
- 감염병 별 신고범위에 따라 감염병환자, 감염병의사환자, 병원체보유자가 포함 될 수 있음
- 16주(2021.4.11.~4.17.) 감염병 신고현황은 2021.4.20.(화) 질병관리본부 감염병포털에 보고된 자료를 기준으로 작성
- 2020년, 2021년 통계자료는 변동가능한 잠정통계임
- 최근 5년간 발생이 없었던 감염병은 제외함 (에볼라바이러스병, 마버그열, 라싸열, 크리미안콩고출혈열, 남아메리카출혈열, 리프트밸리열, 두창, 페스트, 탄저, 야토병, 신종감염병증후군, 중증급성호흡기증후군(SARS), 동물인플루엔자 인체감염증, 신종인플루엔자, 디프테리아, 폴리오, 발진티푸스, 공수병, 황열, 웨스트나일열, 진드기매개뇌염)
- 결핵은 15주(2021.4.4.~4.10.) 신환자 신고 현황을 수록한 질병관리본부 주간건강과질병 및 결핵환자신고현황연보를 참고함

우리 일상에 다시 봄이 올 때까지

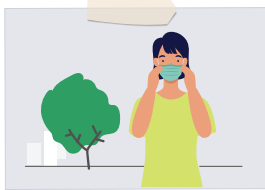
방역은 '지금처럼'

다시, 봄

우리 모두의 건강을 위한 야외 활동 방역수칙



기본 방역수칙



마스크 착용하고
실외에서도 거리두기



아프면 검사 받고
집에 머물기



흐르는 물에 비누로
자주 손 씻기



환기, 소독 자주하고
공용물품 사용 자제하기

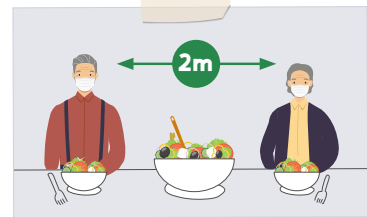
야외활동 방역수칙



- ① 함께 사는 가족과 가까운 곳에서 활동하기
- ② 마스크 쓰기 어려운 과격한 활동 자제하기



- ③ 구호, 노래 등 침방울이 튀는 행동하지 않기
- ④ 공용공간(공중화장실 등) 사용 최소화하기



- ⑤ 음식은 지정된 장소에서 섭취하기



아프면 검사 받고 집에 머물기

의심증상이 있다면 보건소를 방문하거나 1339에서 상담 받으세요